



Antoniów, 04 września 2023 r.

03/ESC/RB/06/2023

### Wyjaśnienia treści SWZ Zmiana treści SWZ

**Dotyczy:** postępowania o udzielenie zamówienia publicznego prowadzonego w trybie przetargu nieograniczonego, na podstawie art. 132 ustawy Prawo zamówień publicznych, na pn. Przebudowa systemu ciepłowniczego miasta Ozimek poprzez zabudowę wysokosprawnej kogeneracji i dostosowanie do warunków systemu efektywnego, Zadanie częściowe nr 1 - zabudowa układu wysokosprawnej kogeneracji z zastosowaniem silnika spalinowego gazowego – kotłownia gazowa Plac Wolności 8 w Ozimku.

Na podstawie art. 135 ust. 2 oraz art. 137 ust. 2 ustawy z dnia 11 września 2019 r. Prawo zamówień publicznych (Dz. U. z 2022 r. poz. 1710 z późn. zm.), Zamawiający przekazuje poniżej odpowiedzi na zadane pytania do treści SWZ, które wpłynęły do Zamawiającego oraz dokonuje zmiany treści SWZ.

**Wniosek 3 z dnia 16.08.2023**

#### **Pytanie 1**

Prosimy o potwierdzenie, że w przypadku wpięcia obiegu LT do obiegu HT i uzyskania temperatur zgodnych ze schematem technologicznym, Zamawiający dopuszcza rezygnację z chłodnicy LT.

#### **Odpowiedź:**

**Nie dopuszcza się.**

## Pytanie 2

Prosimy o potwierdzenie, że dopuszczają Państwo rozwiązanie z jednym wymiennikiem spaliny-woda.

### Odpowiedź:

**Rozwiązanie wg informacji zawartej w dokumentacji przetargowej.**

## Pytanie 3

Prosimy o potwierdzenie, że dopuszczają Państwo schładzanie spalin do temperatury 100°C?

### Odpowiedź:

**Dopuszcza się z zastrzeżeniem zachowania osiągnięcia ostatecznych parametrów technicznych instalacji.**

## Pytanie 4

Czy w ofercie/wycenie Oferenta ma się znaleźć świadczenie usługi serwisu w okresie obowiązywania gwarancji, jeżeli tak prosimy o wprowadzenie adekwatnych zapisów?

### Odpowiedź:

**Wykonawca ma zapewnić serwis gwarancyjny zgodnie z Kontraktem.**

## Pytanie 5

Prosimy o informację, jakie korzyści osiągnie Oferent, jeśli zapewni więcej mocy cieplnej niż 1150 kW oraz ze dopuszczony zostanie dłuższy silnik produkcji Jenbacher, który osiągnie wyższą moc cieplną, a nie tylko silnik konkurencji, który jest krótszy.

### Odpowiedź:

**Oferent nie osiągnie żadnej korzyści. Dopuszcza się zastosowanie dłuższego silnika z zachowaniem wymaganych przestrzeni serwisowych oraz stref komunikacyjnych.**

## Pytanie 6

Prosimy o podanie ilości godzin pracy agregatu w miesiącu.

### Odpowiedź:

**Ilość godzin wg opisu PB to 8 285 h/rok.**

### Pytanie 7

Czy w celu potwierdzenia spełnienia warunków wykonawca ma dołączyć kartę katalogową oferowanego silnika?

#### Odpowiedź:

Zamawiający nie żąda załączenia kart katalogowych przez Oferentów. Jeśli Oferent załączy takowe dokumenty, to nie wpłyną one na ocenę ofert - tj. nie będą podlegać ocenie. Kryteria oceny ofert określone są w IDW rozdział 20.

### Pytanie 8

Zgodnie z Wyjaśnieniami nr 1, Oferent informuje, że nie jest prawdą, że nie jest możliwym osiągnięcie mocy cieplnej pierwotnie opisanej w warunkach przetargowych i takie instalacje zrealizowane przez Oferenta pracują już w Polsce.

#### Odpowiedź:

Zamawiający podtrzymuje udzieloną już odpowiedź.

### Pytanie 9

W związku z obszernością dokumentacji i chęcią złożenia jak najkorzystniejszej oferty, zwracamy się z prośbą o przesunięcie terminu składania ofert na 16.10.2023r.

#### Odpowiedź:

Zamawiający informuje, że dokona zmiany terminu składania i otwarcia ofert.

### Wniosek 4 z dnia 17.08.2023

#### Pytanie 1

Zwracamy się z prośbą o odpowiedź na poniższe kwestie dotyczące paliwa

• Kaloryczność	min-	nom	max
• wilgotność	min-		max
• Wartości analityczne (składniki)			
Zawartość popiołu			
Zawartość azotu N			
Zawartość siarki S			

Zawartość chloru Cl

#### WŁAŚCIWOŚCI FIZYCZNE

Zawartość gruboziarnista (> 3,15 mm):	%
Zawartość drobnych cząstek (< 3,15 mm):	%
Zawartość pyłu (< 0,25 mm):	%
Maksymalne wymiary paliwa:	..... mm x.....mm x .....
mm	
Gęstość nasypowa:	..... kg/m <sup>3</sup>
	max..... kg/m <sup>3</sup>
Temperatura mięknięcia popiołu	> ..... °C

Paliwo nie może zawierać substancji szkodliwych ani toksycznych (np. PCW i inne tworzywa sztuczne, chlor, drewno, środki ochrony, metale ciężkie, ...).

Paliwo nie może również zawierać żadnych nietypowych substancji (np. metale żelazne i nieżelazne, szkło).

#### Odpowiedź:

**Paliwo projektowe: biomasa w postaci zrębek, słomy (rzepak, pszenicy, żyta, owsu, kukurydzy), gałęziówki, liściówki w tym między innymi również w formie pelletu**

- **Wartość opałowa** min - 12 MJ/kg nom - 18 MJ/kg, max - 24 MJ/kg
- **wilgotność** min – 16% max – 45 %
- **Wartości analityczne (składniki):**
  - Zawartość popiołu - max - do 18%
  - Zawartość chloru Cl - poniżej 1,5 %

Zawartość siarki oraz azotu jest zależna od rodzaju zastosowanej biomasy ale przyjmuje się że:

- zawartość azotu N (w próbce suchej) poniżej 1,5%.
- zawartość siarki S (w próbce suchej) poniżej 0,5%

Instalacja ma zapewnić działanie w zakresie dopuszczalnych emisji przy zmianach rodzaju biomasy oraz zapewnić zmienność rodzaju stosowanej biomasy, biorąc pod uwagę średnioważoną kaloryczność paliwa na poziomie 12 MJ/kg.

**WŁAŚCIWOŚCI FIZYCZNE – zgodnie z wymaganiami producenta układu zgazowania biomasy**

**Maksymalne wymiary paliwa: zgodnie z wymaganiami producenta układu zgazowania biomasy**

**Gęstość nasypowa: przyjęto 3 główne rodzaje biomasy: słoma, gałęziówka oraz liściówka dla których parametry kształtują się następująco:**

SŁOMA		
Przyjęty strumień słomy	2,0	t/h
gestość nasypowa	110	kg/m <sup>3</sup>
gestość nasypowa	0,11	t/m <sup>3</sup>
strumień objętościowy	18,18	m <sup>3</sup> /h

GAŁĘZIÓWKA		
Przyjęty strumień gałęziowki	2,0	t/h
gestość nasypowa	300	kg/m <sup>3</sup>
gestość nasypowa	0,3	t/m <sup>3</sup>
strumień objętościowy	6,67	m <sup>3</sup> /h

LIŚCIÓWKA		
Przyjęty strumień słomy	2,0	t/h
gestość nasypowa (przyjęte dla luźnej słomy)	35	kg/m <sup>3</sup>
gestość nasypowa	0,035	t/m <sup>3</sup>
strumień objętościowy	57,14	m <sup>3</sup> /h

Temperatura mięknięcia popiołu: > 750 °C

#### Pytanie 2

Prosimy o wskazanie poniższych parametrów dla wlotu gazów spalinowych za komorą spalania, a przed wymiennikiem KO1:

• Temperatura	nominalna	max
• Ciśnienie	nominalne	max
• Wilgotność	nominalna	max
• Nominalna zawartość O <sub>2</sub>		
• Zawartość pyłu		Max
• zawartość CO		max
• zawartość SO <sub>2</sub>		max
• Zawartość HCL		Max
• Emisja NO <sub>x</sub>		max

#### Odpowiedź:

Parametry dla wlotu gazów spalinowych za komorą spalania winny spełniać założenia wykazane w dokumentacji przetargowej oraz aktualnych norm i rozporządzeń w zakresie emisyjności.

### Pytanie 3

W zakresie rozdrabniarki bel słomy prosimy o odpowiedź:

1. Jaki jest przewidywany czas rozdrabniania beli?
2. Jaka będzie maksymalna średnica bel [mm]?
3. Jakiej wielkości frakcja słomy po rozdrobieniu jest wymagana [cm]?

#### Odpowiedź:

**ad 1. Brak wytycznych. Z zastrzeżeniem prawidłowej pracy systemu.**

**ad 2. Maksymalna średnica bel to 170 cm.**

**ad 3. Wymagana wielkość frakcji słomy po rozdrobieniu to do 10 mm**

### Pytanie 4

Na stronie 65 projektu TH dla zadania 2 Schodnia zawarto dla układu zgazowania dozownik celkowy o nr PC1 wskazując dla niego Tmax 1200°, Trob=1100°C.

Prosimy o potwierdzenie tych parametrów temperaturowych lub ich zmianę.

Temperatura w tabeli dla poz. PC1 wskazuje na konieczność zastosowania dozownika ceramicznego

#### Odpowiedź:

**Dopuszcza się zastosowanie dozownika celkowego na temp. max 800°C**

### Wniosek 5 z dnia 18.08.2023

#### Pytanie 1

W nawiązaniu do ogłoszonego przetargu na "Przebudowa systemu ciepłowniczego miasta Ozimek poprzez zabudowę wysokosprawnej kogeneracji i dostosowanie do warunków systemu efektywnego" zwracamy się o wydłużenie terminu złożenia oferty o 4 tygodnie ze względu na czasochłonne przygotowanie oferty związane między innymi z brakiem jednolitego tekstu umowy i z koniecznością pozyskania właściwej wersji Warunków kontraktowych dla budowy FIDIC, jak również bardzo szczegółowo rozbitym zestawieniem Wykazu cen - Kontrakt koniecznym do wypełnienia i dołączenia do oferty co wiąże się z dużymi nakładami czasu potrzebnymi do przygotowania oferty.

#### Odpowiedź:

Zamawiający nie może przedstawiać ujednoliconego pliku WSK i WO, gdyż WO jest opracowaniem objętym prawem autorskim. Oba opracowania należy czytać łącznie. WO dostępne są na stronie SIDIR pod adresem <https://sidir.pl/ksiegarnia/>

Zamawiający informuje, że dokona zmiany terminu składania i otwarcia ofert.

## Wniosek 6 z dnia 21.08.2023

### Pytanie 1

Zamawiający na rysunku A-53 wskazał długość płyty P4 równą 18,28 m. Żaden z producentów płyt dostępnych na rynku nie produkuje tak długich modułów. Czy Zamawiający dopuszcza podział modułu na dwie części i ich łączenie.

#### Odpowiedź:

Zamawiający dopuszcza podzielenie modułu na dwie części i ich łączenie.

### Pytanie 2

Na rysunku A-53 Zamawiający wskazuje wewnętrzny kolor płyt warstwowych jako RAL 7047. Standardowym kolorem wewnętrznym jest kolor biały. Zastosowanie koloru RAL 7047 od strony wewnętrznej podniesie cenę oraz wydłuży czas oczekiwania na płyty. Czy Zamawiający dopuści kolor biały od strony wewnętrznej płyt?

#### Odpowiedź:

Zamawiający dopuszcza zastosowanie innego koloru RAL od strony wewnętrznej płyty z zastrzeżeniem wcześniejszej akceptacji koloru przez Zamawiającego.

### Pytanie 3

Na rysunku A-17 nie podano materiału z jakiego mają zostać wykonane okna O1i, O2i, O3i. Prosimy o uzupełnienie materiałów o tę informację.

#### Odpowiedź:

Okna z indeksem „..i” są oknami istniejącymi, nie podlegającymi wymianie a wyłącznie zastosowaniu okleiny zewnętrznej z dopasowaniem kolorystyki stolarki do RAL 7016. Na rysunku A-17 zawiera się informacja „Projektowana Okleina w kolorze RAL 7016”.

## Wniosek 7 z dnia 21.08.2023

### Pytanie 1

Prosimy o udostępnienie dokumentacji rysunkowej w wersji edytowalnej (np. DWG)?

### Odpowiedź:

Zamawiający udostępni pliki modelu 3D wybranemu Wykonawcy - tak jak to zostało wskazane we Wstępie do OPZ.

### Pytanie 2

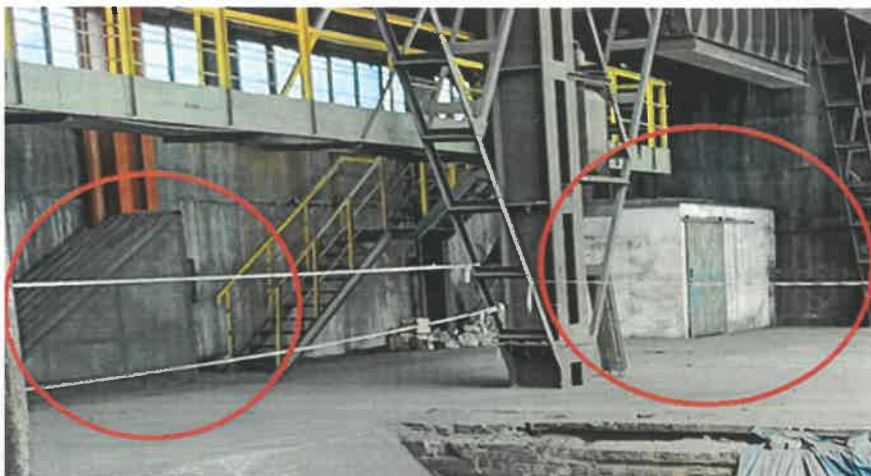
Proszę o wskazanie na rysunkach brakujących elementów: budynki wewnętrzne klatka schodowa itd. Czy obiekty te zostają/mają zostać wyburzone, podlegają remontowi?







**Odowiedź:**



Zaznaczone obiekty przewidziano do demontażu.



Zaznaczony obiekt przewidziano do przeniesienia do bud. Technicznego z częścią administracyjną.

### Pytanie 3

czy budynek administracyjny podlega remontowi (roboty wykończeniowe) bo taki temat padł na samym początku wizji lokalnej, a żaden przedmiar etc. nie obejmuje tego tematu

#### Odpowiedź:

Budynek nazwany w zapytaniu jako „administracyjny” widnieje w Przedmiarze jako budynek „Budynek Techniczny z częścią administracyjną”. W pkt. 4 Przedmiarów opisano zakres prac.

### Pytanie 4

Prosimy o udostępnienie dokumentacji istniejącego obiektu, w celu weryfikacji ilości podanych w obmiarach do demontażu

#### Odpowiedź:

Zamawiający załącza dokumentacji istniejącego obiektu w ramach udostępnionego folderu OPZ w folderze pn. "Załączniki do odpowiedzi na pytania - 04.09.2023".

Link zgodnie z udostępnieniem czyli:

<https://drive.google.com/drive/folders/1ul2mdD2TjtoVxv0zjCKv3X88d37vhMWs?usp=sharing>

#### **Pytanie 5**

Czy jest możliwość wskazania/udostępnienia rysunku ław fundamentowych pod zabudowę budynku TRAF0? W opisie technicznym części opisowej branży konstrukcyjnej podane jest, że szczegóły wykonania wg. cz. projektu branżowego konstrukcji, natomiast w rysunkach konstrukcyjnych nie znalazłam żadnego dotyczącego ław fundamentowych dla budynku TRAF0.

#### **Odpowiedź:**

Budynek trafo stanowi wydzielone pomieszczenie w istn. zabudowie. Przewiduje się wykonać posadowienie proj. ścian wewnętrznych wydzielających trafo na standardowych ławach fundamentowych. Z uwagi na brak informacji nt. stanu terenu poniżej istniejącej posadzki oraz dokładnych informacji odnośnie konstrukcji znajdujących się w strefie fundamentowej nie dokonano ostatecznych rozwiązań konstrukcyjnych posadowienia ław. W cz. rys. A-03 i A-08 przedstawia się rozwiązanie architektoniczne posadowienia ław pod proj. ściany wewnętrzne.

#### **Pytanie 6**

Prosimy o udostępnienie dokumentacji ukazującej wymiary otworu po zdemontowanym podajniku taśmowym.

#### **Odpowiedź:**

Zamawiający nie posiada takiej dokumentacji.

#### **Pytanie 7**

Prosimy o uzupełnienie dokumentacji o rzut instalacji odprowadzania wody opadowej z dachu kotłowni oraz budynku tech.-adm. w celu określenia faktycznej ilości rynien dachowych oraz rur spustowych.

#### **Odpowiedź:**

- 1. Nie przewiduje się zmian rur spustowych w budynku Technicznym z częścią Administracyjną. Istniejące rury spustowe zlokalizowane w szachcie (wewnętrzna ściana warstwowa).**
- 2. Przewiduje się wymianę poszycia dachowego na nowy co wiązać się będzie z odtworzeniem systemu odprowadzenia wód opadowych i roztopowych. Prace polegające na wykonaniu spadków dachów, rynien oraz rur spustowych wg. stanu istniejącego z odprowadzeniem wód do istn. kanalizacji deszczowej.**

### **Pytanie 8**

Proszę o udostępnienie dokumentacji w celu weryfikacji tonarzu podanego w pozycji o nazwie: Remont konstrukcji stalowej budynków i budowli - podesty, drabiny, pomosty, podpory wewnątrz budynków.

#### Odpowiedź:

W ramach tych prac zakłada się remont podestów w rejonie bunkrów zasypowych (uzupełnienie krat typu wema) oraz zewnętrzny układ komunikacyjny przynależny do budynku kotłowni w rejonie wylotu taśmociągu odżużlania. Ponadto zakłada się remont wybranych podpór rurociągów technol. podlegających przebudowie.

### **Pytanie 9**

Co inwestor ma na myśli "wykonanie kompletnych posadzek betonowych" w robotach betonowych i żelbetonowych dla budynku kotłowni

#### Odpowiedź:

Specyfikacja wykonania posadzek została przedstawiona w projekcie wykonawczym branży konstrukcyjnej T2KO oraz Specyfikacji Technicznej Wykonania i Odbioru Robót Budowlanych 04-STWiORB.

### **Pytanie 10**

Co projektant ma na myśli: "Remont konstrukcji stalowej budynków i budowli - podesty, drabiny, pomosty, podpory wewnątrz budynków". Czy chodzi o zwykłą renowację wymienionych elementów czy całkowitą ich wymianę?

#### Odpowiedź:

Przez określenie "Remont konstrukcji stalowej budynków i budowli - podesty, drabiny, pomosty, podpory wewnątrz budynków" rozumie się sprawdzenie stanu technicznego istniejących, zastanych konstrukcji stalowych oraz przeprowadzenie remontu elementów stalowych w tym odmalowanie, odtworzenie elementów niezdatnych do dalszego użytkowania (niepełniających wymogów BHP i ppoż.).

### **Pytanie 11**

Proszę o udostępnienie dokumentacji w celu weryfikacji tonarzu podanego w pozycji o nazwie: "Montaż kompletnych stelaży stalowych do mocowania płyt warstwowych z ceowników"

#### Odpowiedź:

W celu montażu nowoprojektowanej elewacji z płyt warstwowych należy stosować materiały i technologię wg. wytycznych producenta PW. Montaż (konstrukcję wsporczą) PW dostosować do istniejącej konstrukcji stalowej po dokonaniu demontażu istniejącej osłony budynku.

### **Pytanie 12**

Proszę o uzupełnienie dokumentacji o rzut przedstawiający lokalizację kanału kablowego w celu weryfikacji jego długości.

**Odpowiedź:**

**Kanał kablowy oraz szynoprzewód zostały przedstawione na rysunku E-23 projektu wykonawczego części elektrycznej T4EL.**

**Pytanie 13**

Czy projektant posiada zestawienie kompletnych obróbek z blachy stalowej ocynkowanej? Jeśli tak prosimy o udostępnienie.

**Odpowiedź:**

**Zamawiający nie posiada takiego materiału.**

**Pytanie 15**

Jaką grubość powinna mieć płyta żelbetowa pod zabudowę otworu po klatce schodowej?

**Odpowiedź:**

**Płyta powinna nawiązywać do istniejącej konstrukcji z dostosowaniem poziomów do istn. rzędnych terenowych. Grubość płyty żelbetowej min 15 cm.**

**Pytanie 16**

Proszę o udostępnienie dokumentacji ruszów wsporczych oraz konstrukcji wsporczych

**Odpowiedź:**

**Ruszty wsporcze i konstrukcje wsporcze - wg wytycznych branży konstrukcyjnej T2KO w tym cz. Opisowej i Rysunkowej.**

**Pytanie 17**

Proszę o udostępnienie dokumentacji schodów wewnętrznych w budynku kotłowni.

**Odpowiedź:**

**Zamawiający nie posiada dokumentacji schodów wewnętrznych.**

**Pytanie 18**

Prosimy o udostępnienie rysunków konstrukcyjnych projektowanej płyty żelbetowej stropowej oraz łań fundamentowych w budynku techniczno-administracyjnym

**Odpowiedź:**

Zamawiający nie posiada takich rysunków.

#### Pytanie 19

Prosimy o udostępnienie zestawienia stali w konstrukcjach (ruszty konstrukcja nowa itd.), w celu weryfikacji ilości przemiarowych

#### Odpowiedź:

Wg wytycznych branży konstrukcyjnej w tym cz. Opisowej i Rysunkowej oraz przedmiaru.

#### Pytanie 20

Proszę o uzupełnienie dokumentacji o rzut przedstawiający lokalizację drabiny zewnętrznej dla budynku tech.-adm. w celu weryfikacji jej długości oraz tonarzu.

#### Odpowiedź:

Istniejącą drabinę włazową przewiduje się poddać demontażowi. Projektowaną drabinę włazową zgodnie z dokumentacją przewiduje się zabudować na elewacji od strony południowo-wschodniej. Wysokość drabiny dostosowana do wysokości budynku z zachowaniem swobodnego dostępu na dach budynku.



#### Pytanie 21

Proszę o wskazanie okien w budynku techn-adm. dla których jest przewidziany montaż parapetu

#### Odpowiedź:

Przewiduje się wykonanie parapetów dla okien podlegających wymianie.

#### **Pytanie 22**

Proszę o wskazanie okien/drzwi dla których przewidziane jest oklejanie zewnętrznych ram

#### **Odpowiedź:**

**Okna i drzwi z indeksem „.i” są oknami istniejącymi, nie podlegającymi wymianie.**

**Okna z indeksem „.i” są oknami istniejącymi, nie podlegającymi wymianie a wyłącznie zastosowaniu okleiny zewnętrznej z dopasowaniem kolorystyki stolarki do RAL 7016. No rysunki A-17 zawiera się informację „Projektowana Okleina w kolorze RAL 7016”.**

#### **Pytanie 23**

Czy do magazynu 2 (pomieszczenie 1.3 na parterze) jest przewidziany montaż drzwi? NA rysunku brak.

#### **Odpowiedź:**

**Należy zachować wg stanu istniejącego.**

#### **Pytanie 24**

Jaki jest dokładny zakres dla wykonania wydzielenia nowej klatki schodowej w budynku techniczno-administracyjnym

#### **Odpowiedź:**

**Wg wytycznych branży konstrukcyjnej i architektonicznej w tym cz. Opisowej i Rysunkowej.**

#### **Pytanie 25**

Prosimy o udostępnienie aktualnego modelu 3D

#### **Odpowiedź:**

**Zamawiający załącza pliki modelu 3D w wersji pdf, natomiast pliki modelu 3D w wersji edytowalnej zostaną przekazane wybranemu Wykonawcy.**

**Zamawiający załącza natomiast model 3D w formatach pdf w ramach udostępnionego folderu OPZ w folderze pn. “Załączniki do odpowiedzi na pytania - 04.09.2023”.**

**Link zgodnie z udostępnieniem czyli:**

**<https://drive.google.com/drive/folders/1ul2mdD2TjtoVxv0ziCKv3X88d37vhMWs?usp=sharing>**

#### **Pytanie 26**

Proszę o podanie wytycznych do tablicy informacyjnej Inwestycji

**Odpowiedź:**

Wytyczne do tablicy informacyjnej podane są w ST-00. Tablice mają zostać wykonane zgodnie z aktualnymi wytycznymi z NFOSiGW.

**Wniosek 8 z dnia 21.08.2023**

**Pytanie 1**

Zwracamy się z prośbą o zmianę wymagań w zakresie zdolności technicznej i zawodowej określonej w p. 7.2.4.1.2 SWZ zgodnie propozycją poniżej: Obecne brzmienie wymagań: "Jedna robota polegająca na wykonaniu instalacji termicznego przetwarzania biomasy do produkcji energii elektrycznej i ciepłej (np. z obiegiem ORC) o mocy cieplnej nie mniejszej niż 3,0 MWt wraz z robotami towarzyszącymi." Proponowana zmiana: "Jedna robota polegająca na wykonaniu instalacji zasilanej paliwem pochodzącym z przetwarzania biomasy lub biopaliw lub biogazu do produkcji energii elektrycznej i ciepłej (np. z obiegiem ORC) o mocy cieplnej nie mniejszej niż 3,0 MWt wraz z robotami towarzyszącymi." Proponowana zmiana pozwoli na przystąpienie do złożenia oferty większej liczbie Wykonawców z jednoczesnym zachowaniem wysokich wymagań w zakresie doświadczenia, co z pewnością przełoży się na korzyść dla Zamawiającego. Jednocześnie zakres wymaganych referencji nadal da Państwu przegląd doświadczenia Oferenta w zakresie kluczowych części zamówienia. Bardzo prosimy o pozytywne rozpatrzenie naszej prośby.

**Odpowiedź:**

**Warunek udziału w postępowaniu pozostaje w dotychczasowym brzmieniu.**

**Wniosek 9 z dnia 24.08.2023**

**Pytanie 1**

W związku z chęcią udziału w postępowaniu, zwracamy się z prośbą odpowiedz na poniższe pytania dotyczące Cz.II\_Umowa\_01082023\_(002).

**1.7 Cesje**

Oferent wnosi o dodanie zapisu: „Zamawiający nie odmówi zgody w przypadku cesji na bank finansujący Wykonawcę.”

**1.8 Przechowywanie i dostarczanie dokumentów**

Oferent wnosi o zmianę zapisu:



Na końcu drugiego akapitu dodaje się następujący zapis:

Wykonawca przedłoży Inżynierowi do zatwierdzenia takie rysunki, świadectwa, obliczenia i/lub inną techniczną dokumentację, jak określone zostało w Specyfikacjach.

W przypadku **opóźnienia zwłoki** w przekazaniu lub niezatwierdzenia takich dokumentów, Wykonawca nie będzie uprawniony do żadnych roszczeń odnośnie do dodatkowego czasu lub Kosztu.

#### **4.6 Współpraca**

Oferent wnosi dodanie do zapisu:

Na końcu niniejszej klauzuli 4.6 dodaje się:

Zamawiający przewiduje zatrudnienie innego Wykonawcy przy realizacji robót stałych w ramach innego Kontraktu. Wykonawcy mają obowiązek współpracy w ramach realizowanych Kontraktów pod nadzorem i **koordynacją** Inżyniera.

#### **8.3 Program**

Oferent wnosi o wyjaśnienie jakie koszty Zamawiający ma na myśli, skoro za wydanie wszelkich zezwoleń odpowiada Oferent.

„Na końcu niniejszej klauzuli dodaje się następującą treść:

Jeśli Wykonawca nie dotrzyma postanowień tego Programu, koszty wszelkich opóźnień poniesione przez Zamawiającego w związku z opóźnieniem w wydaniu jakiegokolwiek pozwolenia niezbędnego do przeprowadzenia Robót, zostaną poniesione przez Wykonawcę.”

#### **Odpowiedź:**

**Zamawiający pozostawia zapisy w/w klauzul WSK bez zmian.**

### **Wniosek 10 z dnia 24.08.2023**

#### **Pytanie 1**

Zwracamy się z prośbą o przesunięcie terminu składania ofert z dnia 14.09.2023 r. na dzień 14.10.2023 r.

#### **Odpowiedź:**

**Zamawiający informuje, że dokona zmiany terminu składania i otwarcia ofert.**

## Wniosek 11 z dnia 24.08.2023

### Pytanie 1

W opisie projektu TH dla zadania 2 – Schodnia zawarto poniższe podajniki.

Niestety nie określono ich długości.

#### WYKAZ URZĄDZEŃ I ARMATURY - cz. INST. WYPROWADZENIA ŻUŻLA

Poz.	Ozn.	Opis	Charakterystyka	Ilość	Uwagi
I	II	III	IV	VI	VII
1.	PSCHŁ.	Plaszcz schładzający		1 kpl.	
2.	PZ1	Podajnik zgrzewowo - rurowy	DN 125 V = 0,6 m <sup>3</sup> /h Ns = 0,25 kW U = 3x400V	1 kpl.	
3.	PZ2	Podajnik zgrzewowo - rurowy	DN 125 V = 0,2 kg/h Ns = 0,12 kW U = 3x400V	1 kpl.	
4.	PZ3	Podajnik zgrzewowo - rurowy	DN 125 V = 0,2 kg/h Ns = 0,12 kW U = 3x400V	1 kpl.	
5.	PS1	Podajnik ślimakowy	V = 100 kg/h Ns = 0,55 kW U = 3x400V	1 kpl.	

Wnosimy o:

1. uzupełnienie tabeli o długości dla poszczególnych pozycji
2. oraz o wskazanie czy będą one transportować żużel jak w tytule tabeli.

#### Odpowiedź:

Długości poszczególnych podajników zostały przedstawione na rysunkach T-22 oraz T-23 projektu wykonawczego części technologicznej T3TH.

### Pytanie 2

Prosimy o uzupełnienie poniższej tabeli dla zadania 2 – Schodnia – opis TH – o dane niezbędne do doboru przenośników, a mianowicie o długości i szerokości.

WYKAZ URZĄDZEŃ I ARMATURY - cz. SYSTEM PRZYGOTOWANIA BIOMASY - WEWN. HALI

Poz.	Ozn.	Opis	Charakterystyka	Ilość	Uwagi
I	II	III	IV	VI	VII
1.	PT1	Przenośnik zgrzeblowy	V = 1,0 t/h Ns = 5 kW U = 3x400V	1 kpl.	
2.	PT2	Przenośnik zgrzeblowy	V = 1,0 t/h Ns = 5 kW U = 3x400V	1 kpl.	
3.	PT3	Przenośnik zgrzeblowy	V = 1,0 t/h Ns = 5 kW U = 3x400V	1 kpl.	
4.	PT4	Przenośnik zgrzeblowy	V = 1,0 t/h Ns = 5 kW U = 3x400V	1 kpl.	
5.	-	Plug rozładowczy	Plug rozładowczy o szerokości taśmy przenośnika do 800 mm	2 kpl.	

**Odpowiedź:**

Długości i szerokości przenośników zgrzeblowych podano w tabeli poniżej:

Oznaczenie	Opis	Długość przenośnika [m]	Szerokość przenośnika [m]	Długość taśmy [m]	Szerokość taśmy [m]
PT1	Przenośnik zgrzeblowy	12,62	0,82	23,30	0,80
PT2	Przenośnik zgrzeblowy	6,22	0,82	11,07	0,80
PT3	Przenośnik zgrzeblowy	10,32	0,82	18,70	0,80
PT4	Przenośnik zgrzeblowy	6,22	0,82	11,07	0,80

**Wniosek 12 z dnia 16.08.2023**

W nawiązaniu do oraz zgodnie z IDW pkt. 13.5 zwracamy się z serdeczną prośbą o przedłużenie terminu składnia ofert w przetargu określonego w tytule na dzień 5 października 2023 r.

Jesteśmy podmiotem łotewskim, który realizuje inwestycje „pod klucz”. W tej sytuacji zachodzi przesłanka,

w której potencjalny Wykonawca ma siedzibę lub miejsce zamieszkania poza granicami Rzeczypospolitej Polskiej. Taki stan rzeczy wiąże się ze szczególną procedurą, która wymaga dodatkowego czasu na przygotowanie dokumentów będących odpowiednikami dokumentów w Polsce.

Dodatkowo mając na uwadze terminy określone w IDW 4.3, różnica pomiędzy nimi wynosi 12 dni, co w przypadku ostatniego terminu niekorzystnie wpływa na czas przygotowywania oferty oraz procesów

optymalizacji ceny pod potrzeby klienta. Prosimy zatem o uwzględnienie z naszej prośbie relacji pomiędzy ostatnią datą obowiązkowej wizji lokalnej z terminem składania oferty w taki sposób, aby zawarte w niej było minimum 35 dni kalendarzowych lub okres dłuższy. Rozsądny (właściwy i bezpieczny) okres ułatwi nam pracę i zrównoważy szanse w przygotowywaniu konkurencyjnej oferty.

Do tego dochodzą okresy zwyczajowych włączeń w pracy w miesiącach lipcu oraz sierpniu spowodowane urlopami. Reasumując serdecznie prosimy o pozytywne rozpatrzenie wniosku o treści, jak na wstępie.

**Odpowiedź:**

**Zamawiający informuje, że dokona zmiany terminu składania i otwarcia ofert.**

Informację niniejszą zamieszcza się  
na stronie prowadzonego postępowania  
w dniu 04.09.2023 r.

Przedsiębiorstwo Gospodarki Komunalnej  
i Mieszkaniowej Spółka z o.o.  
Prezes Zarządu

**Roland Wrzeciono**